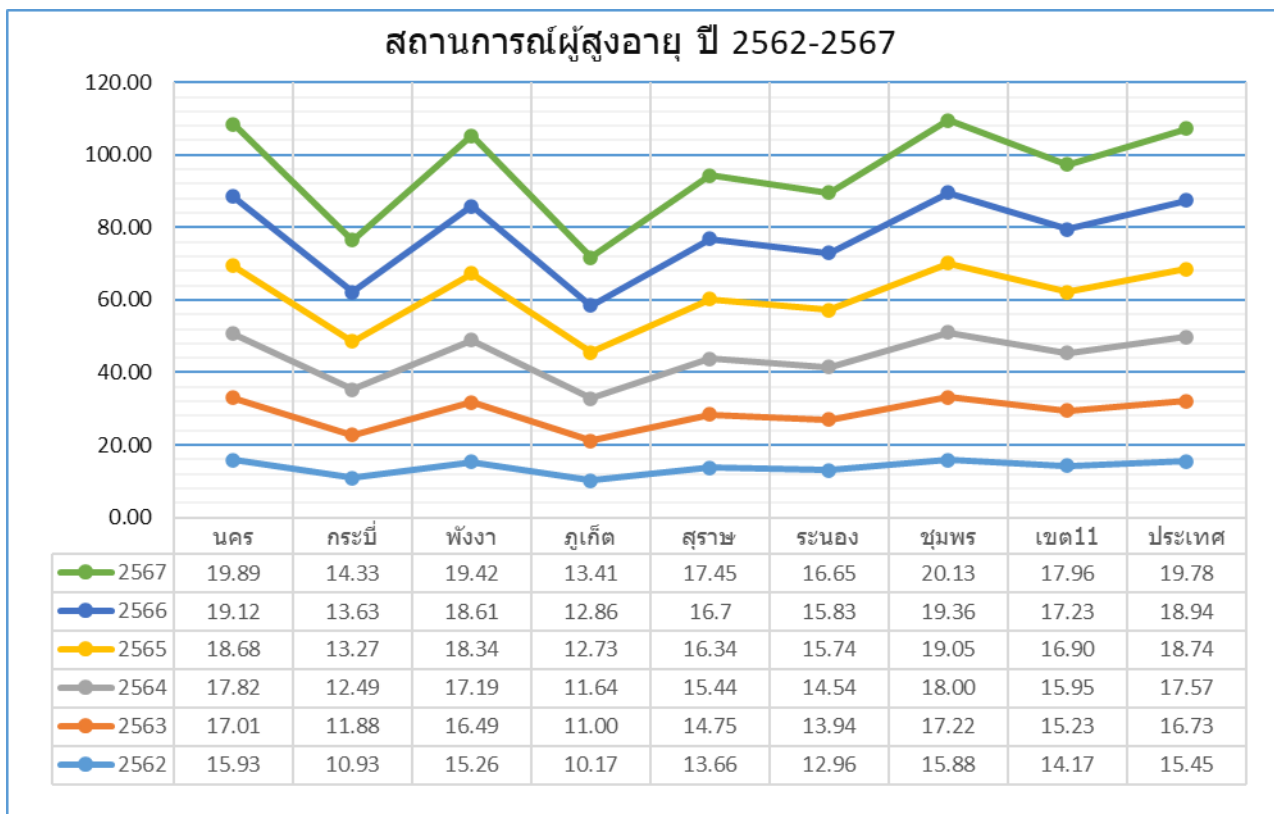


รายงาน Monthly กลุ่มพัฒนาการส่งเสริมสุขภาพวัยสูงอายุ  
ประจำเดือน ตุลาคม พ.ศ. 2567

1. สถานการณ์/ผลการดำเนินงานตามตัวชี้วัด/การให้บริการของหน่วยบริการ (แสดงข้อมูล สถานการณ์ ตาราง กราฟ แผนภูมิ ฯลฯ)

1.1 ผู้สูงอายุในเขตสุขภาพที่ 11

ตารางที่ 1 แสดงจำนวนผู้สูงอายุ เขตสุขภาพที่ 11 รายจังหวัด ปี 2562-2567

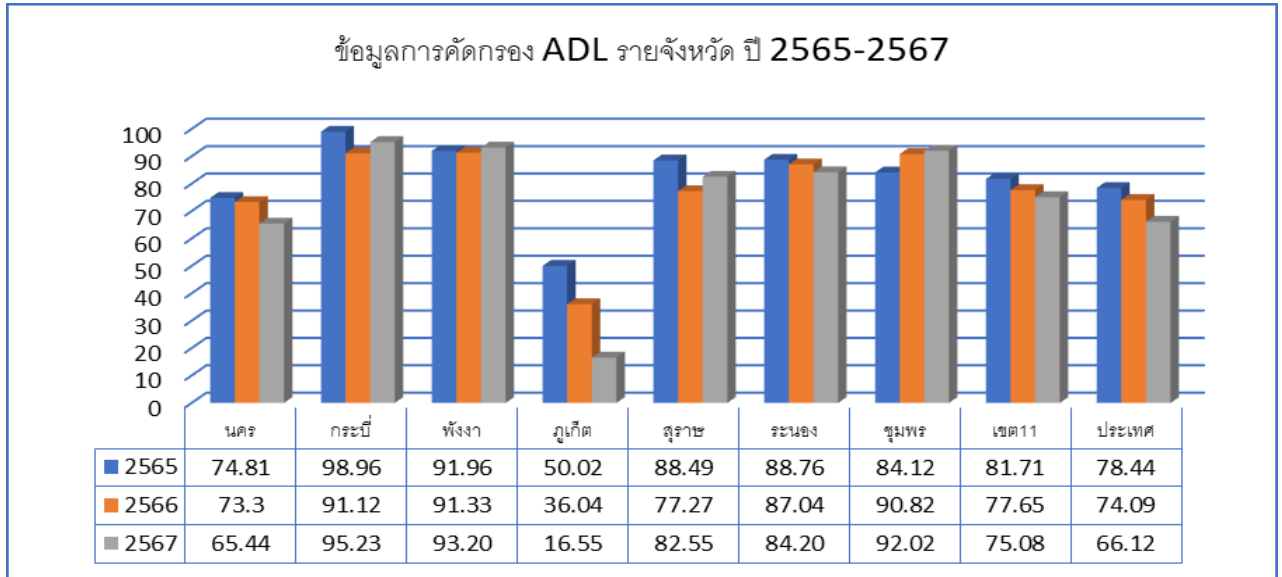


ข้อมูล : กรมการปกครอง กระทรวงมหาดไทย ณ 30 มิถุนายน 2567

จากตารางที่ 1 แสดงจำนวนผู้สูงอายุ เขตสุขภาพที่ 11 รายจังหวัด ระหว่าง ปี 2562-2567 พบว่าทุกจังหวัด จำนวนผู้สูงอายุมีแนวโน้มเพิ่มขึ้น โดยเกือบทุกจังหวัดเข้าสู่สังคมสูงวัยอย่างสมบูรณ์ (Complete Aged Society) คือ มีสัดส่วนประชากรสูงอายุมากกว่าร้อยละ 14 ของจำนวนประชากรทั้งหมด และมีบางจังหวัดเข้าสู่สังคมสูงวัยระดับสุดยอด (Super Aged Society) คือ มีประชากรสูงวัยมากกว่าร้อยละ 20 ของจำนวนประชากรทั้งหมด ได้แก่จังหวัด ชุมพร ร้อยละ 20.3

## 1.2 การประเมินคัดกรองความสามารถในการประกอบกิจวัตรประจำวัน (Barthel Index for Activities of Daily Living : ADL)

ตารางที่ 2 : ข้อมูลการประเมินศักยภาพตามความสามารถในการประกอบกิจวัตรประจำวัน (ADL) เขตสุขภาพที่ 11 ปีงบประมาณ 2565 - 2567 จำแนกรายจังหวัด



ที่มา: ข้อมูลจาก HDC กระทรวงสาธารณสุข ณ วันที่ 1 ตุลาคม 2567

จากแผนภูมิที่ 2 แสดงการเข้าถึงการประเมินศักยภาพตามความสามารถในการประกอบกิจวัตรประจำวัน (ADL) เขตสุขภาพที่ 11 ปีงบประมาณ 2565 - 2567 พบว่าทุกจังหวัดในเขตสุขภาพที่ 11 จัดระบบบริการคัดกรองสุขภาพผู้สูงอายุจำแนกตามความสามารถในการทำกิจวัตรประจำวัน (ADL) โดยซึ่งทุกจังหวัดต่างขับเคลื่อนการดำเนินงานดูแลส่งเสริมสุขภาพผู้สูงอายุเพื่อให้ผู้สูงอายุกลุ่มสุขภาพดีช่วยเหลือตัวเองได้ และกลุ่มพึ่งพิงได้รับการดูแลตามชุดสิทธิประโยชน์ และมีคุณภาพชีวิตที่ดีขึ้น

### 1.3 ผู้สูงอายุที่ไม่มีภาวะพึ่งพิง

ตารางที่ 3 : แสดงจำนวนผู้สูงอายุที่ได้รับการคัดกรองจำแนกตามความสามารถในการทำกิจวัตรประจำวัน ปีงบประมาณ 2567

จังหวัด	จำนวนผู้สูงอายุทั้งหมด	จำนวนผู้สูงอายุได้รับการคัดกรอง							
		ติดสังคม (ADL 12-20)	ร้อยละ	ติดบ้าน (ADL 5-11)	ร้อยละ	ติดเตียง (ADL 0-4)	ร้อยละ	รวม	ร้อยละ
นคร	274,417	172,384	96.00	5,728	3.19	1,458	0.81	179,570	65.44
กระบี่	61,476	57,397	98.04	793	1.35	352	0.60	58,542	95.23
พังงา	45,389	41,518	98.14	573	1.35	212	0.50	42,303	93.20
ภูเก็ต	40,340	6,346	95.04	227	3.40	104	1.56	6,677	16.55
สุราษฎร์	160,582	126,850	95.69	4,501	3.40	1,208	0.91	132,559	82.55

ระนอง	26,060	21,368	97.38	451	2.06	124	0.57	21,943	84.20
ชุมพร	88,972	79,709	97.36	1,554	1.90	605	0.74	81,868	92.02
เขต 11	697,236	505,572	96.58	13,827	2.64	4,063	0.78	523,462	75.08
ประเทศ	10,216,668	6,544,698	96.89	168,727	2.50	41,652	0.62	6,755,077	66.12

ที่มา: ข้อมูลจาก HDC กระทรวงสาธารณสุข ณ วันที่ 1 ตุลาคม 2567  
จากตารางที่ 3 พบว่าทุกจังหวัดในเขตสุขภาพที่ 11 จัดระบบบริการคัดกรองสุขภาพผู้สูงอายุจำแนกตามความสามารถในการทำกิจวัตรประจำวัน (ADL) โดยพบ ปี 2567 ผู้สูงอายุในเขตสุขภาพที่ 11 เข้าถึงการคัดกรองร้อยละ 75.08 มากกว่าระดับประเทศที่ร้อยละ 66.12 กลุ่มติดสังคมร้อยละ 96.58 กลุ่มติดบ้านร้อยละ 2.64 ในขณะที่กลุ่มติดเตียง ร้อยละ 0.78 เมื่อดูรายจังหวัดพบว่าจังหวัดที่มีผู้สูงอายุกลุ่มติดสังคมมากที่สุด คือ จังหวัดพังงา ร้อยละ 98.14 กลุ่มติดบ้านมากที่สุด คือ จังหวัดภูเก็ตและสุราษฎร์ธานี ร้อยละ 3.40 และกลุ่มติดเตียงมากที่สุด คือ จังหวัดภูเก็ต ร้อยละ 1.56 ซึ่งทุกจังหวัดต่างขับเคลื่อนการดำเนินงานดูแลส่งเสริมสุขภาพผู้สูงอายุเพื่อให้ผู้สูงอายุกลุ่มสุขภาพดีช่วยเหลือตัวเองได้ และกลุ่มพึ่งพิงได้รับการดูแลตามชุดสิทธิประโยชน์ และมีคุณภาพชีวิตที่ดีขึ้น

#### 1.4 ชมรมผู้สูงอายุคุณภาพด้านสุขภาพผ่านเกณฑ์

ตารางที่ 4 แสดงผลการดำเนินงานชมรมผู้สูงอายุด้านสุขภาพ รายจังหวัด ปี 2567

พื้นที่	เป้าหมาย (ตำบล)	จำนวนชมรมที่ผ่านการประเมิน ( 71 - 100 คะแนน) (แห่ง)	จำนวนชมรมที่ผ่านการประเมิน ( 71 - 100 คะแนน) (แห่ง) ครอบคลุม 1 ชมรม/ตำบล (ตำบล)	ร้อยละ
เขตสุขภาพที่ 11	518	679	427	82.43
ชุมพร	70	87	57	81.43
นครศรีธรรมราช	169	178	119	70.41
สุราษฎร์ธานี	131	237	125	95.42
กระบี่	53	64	48	90.57
พังงา	48	59	41	85.42
ภูเก็ต	17	15	13	76.47
ระนอง	30	39	24	80.00

ข้อมูลจาก Google site รายงานชมรมผู้สูงอายุ / ศูนย์อนามัยที่ 11 ณ วันที่ 30 สิงหาคม 2567

จากตารางที่ 4 แสดงผลการดำเนินงานชมรมผู้สูงอายุด้านสุขภาพ รายจังหวัด ปี 2567 ผลงานการดำเนินงาน ร้อยละ 82.43 แต่ยังไม่ครอบคลุมทุกตำบลตามค่าเป้าหมาย จำนวน 518 ตำบล การดำเนินงานชมรมผู้สูงอายุด้าน

สุขภาพในเขตสุขภาพที่ 11 มีเป้าหมายหลักในการส่งเสริมสุขภาพและการดูแลผู้สูงอายุให้มีคุณภาพชีวิตที่ดีขึ้น โดยเน้นกิจกรรมที่เกี่ยวข้องกับการดูแลสุขภาพทั้งกายและใจ รวมถึงการให้ความรู้และการสนับสนุนในการดูแลตัวเอง

### 1.5 ผู้สูงอายุกลุ่มเสี่ยงได้รับการดูแลตามแผนส่งเสริมสุขภาพดี

ตารางที่ 5 รายงานผลการจัดทำแผนส่งเสริมสุขภาพดี (Wellness Plan) รายจังหวัดในเขตสุขภาพที่ 11 ปี 2567

พื้นที่	เป้าหมาย	การจัดทำแผนส่งเสริมสุขภาพดี	ร้อยละ
กระบี่	4655	971	20.86
ชุมพร	7245	19	0.26
นครศรีธรรมราช	15800	3682	23.3
พังงา	951	25	2.63
ภูเก็ต	2306	1	0.04
ระนอง	2189	841	38.42
สุราษฎร์ธานี	11808	763	6.46
เขต11	44954	6302	14.02

ข้อมูล ; Bluebook Application 14- พ.ย.-2567

จากตารางที่ 5 พบว่าหลายจังหวัดต่างเร่งดำเนินการจัดทำแผนส่งเสริมสุขภาพดี ในกรณีผู้สูงอายุที่มีความผิดปกติอย่างน้อย 1 ด้าน ผลงานอยู่ที่ร้อยละ 14.02 เนื่องจากอยู่ในช่วงดำเนินการถ่ายทอดและชี้แจงแผนการดำเนินงานปี 2568

### 1.6 ชุมชนหรือเมืองที่เป็นมิตรกับผู้สูงอายุและผู้พิการผ่านเกณฑ์

ตารางที่ 6 แสดงพื้นที่ที่มีการดำเนินงานเมืองที่เป็นมิตรกับผู้สูงอายุและผู้พิการ (Age – Friendly Communities) ปี2568

พื้นที่	จำนวน	ชื่อเมือง/อปท./ชุมชน	ตำบล	อำเภอ
ชุมพร	3	เทศบาลเมืองชุมพร	ชุมพร	เมืองชุมพร
		.เทศบาลตำบลหาดทรายรี	หาดทรายรี	เมือง
		เทศบาลเมืองหลังสวน	หลังสวน	หลังสวน
นครศรีธรรมราช	2	1. องค์การบริหารส่วนตำบลท่าซัก	ท่าซัก	เมือง
		2. องค์การบริหารส่วนตำบลมะม่วงสองต้น	ในเมือง	เมือง
สุราษฎร์ธานี	12	เทศบาลตำบลกาญจนดิษฐ์	กาญจนดิษฐ์	กาญจนดิษฐ์
		เทศบาลเมืองนาสาร	นาสาร	บ้านนาสาร
		เทศบาลตำบลย่านดินแดง	ย่านดินแดง	อ.พระแสง

		องค์การบริหารส่วนตำบลท่าข้าม	ท่าข้าม	พุนพิน
		องค์การบริหารส่วนตำบลคลองสระ	คลองสระ	กาญจนดิษฐ์
		องค์การบริหารส่วนตำบลท่าอุแท	ท่าอุแท	กาญจนดิษฐ์
		องค์การบริหารส่วนตำบลท่าขนอน	ท่าขนอน	คีรีรัฐนิคม
		เทศบาลบ้านเขี้ยวหลาน	เขาพัง	บ้านตาขุน
		เทศบาลเมืองนาสาร	นาสาร	นาสาร
		องค์การบริหารส่วนตำบลบ้านยาง	บ้านยาง	คีรีรัฐนิคม
		องค์การบริหารส่วนตำบลตะกรบ	ตะกรบ	ไชยา
		องค์การบริหารส่วนตำบลปาเว	ปาเว	ไชยา
		องค์การบริหารส่วนตำบล โมถ้าย	โมถ้าย	ไชยา
กระบี่	2	องค์การบริหารส่วนตำบลไสไทย	ไสไทย	เมือง
		เทศบาลเมืองกระบี่	ปากน้ำ	เมือง
พังงา	7	1. องค์การบริหารส่วนตำบลถ้ำน้ำผุด	ถ้ำน้ำผุด	เมืองพังงา
		2. องค์การบริหารส่วนตำบลรมณีย์	รมณีย์	กะปง
		3. เทศบาลตำบลเกาะยาวใหญ่	เกาะยาวใหญ่	เกาะยาว
		4. องค์การบริหารส่วนตำบลทุ่งมะพร้าว	ทุ่งมะพร้าว	ท้ายเหมือง
		5. เทศบาลตำบลคุระบุรี	คุระบุรี	คุระบุรี
		6. องค์การบริหารส่วนตำบลโคกเจริญ	โคกเจริญ	ทับปุด
		7. เทศบาลตำบลคึกคัก	คึกคัก	ตะกั่วป่า
ภูเก็ต	2	เทศบาลนครภูเก็ต	ภูเก็ต	เมืองภูเก็ต
		เทศบาลตำบลวิชิต	วิชิต	เมือง
ระนอง	2	เทศบาลบางริ้น	บางริ้น	เมืองระนอง
		เทศบาลตำบลกำพวน	กำพวน	สุขสำราญ

จากตารางที่ 6 แสดงผลการดำเนินงานเมือง/ชุมชนที่เป็นมิตรกับผู้สูงอายุและผู้พิการ (AFC) พบว่าทุกจังหวัดสามารถดำเนินงานได้ผ่านเกณฑ์ค่าเป้าหมาย คือ จังหวัดละ 2 เมือง/ชุมชน รวมทั้งหมดเขต 30 แห่ง แต่มีเพียง 21 แห่งที่ผ่านเกณฑ์ทั้ง 8 องค์ประกอบ ซึ่งเมือง/ชุมชนที่ไม่ผ่านทั้ง 8 องค์ประกอบในปี 2567 สามารถพัฒนาต่อได้ในปี 2568 โดยเป้าหมายปี 2568 กำหนด 2 เมือง/ชุมชน:จังหวัด

## 1.7 สถานชิวาภิบาลในชุมชนให้บริการผู้สูงอายุที่มีภาวะพึ่งพิงและผู้ป่วยระยะท้ายแบบประคับประคอง

ตารางที่ 7 สถานชิวาภิบาลในชุมชนและองค์กรศาสนา จำแนกรายจังหวัด เขตสุขภาพที่ 11 ปี 2567

รายชื่อวัด และชุมชน/เอกชน ที่ผ่านเกณฑ์การประเมินสถานชิวาภิบาล							
จังหวัด	จำนวนสถานชิวาภิบาล	กฎชิวาภิบาล	ผ่านประเมินกรมอนามัย	ขึ้นทะเบียนสปสข.	สถานชิวาภิบาลในชุมชน	ผ่านประเมินกรมอนามัย	ขึ้นทะเบียนสปสข.
กระบี่	4	วัดเจริญทรงศ์	✓		เทศบาลอ่าวลึกใต้		
		วัดในสระ					
		วัดถ้ำเขาดิน					
ชุมพร	14	วัดศรีสุเทพ	✓	✓	ทะเลทรัพย์	✓	✓
		วัดเขาเจดีย์	✓		ตำบลท่าตะเภา		
		วัดบ้านโหมง			ตำบลบ้านพันวาล	✓	
		วัดพระบรมธาตุสวี			นาขา		
		วัดชลธิ์พุกษาราม			ตำบลบ้านคลองสง		
		วัดทองตุ่มน้อย			ตำบลปากทรง		
					ตำบลปากแพรง		
			ตำบลตะโก				
นคร	6	วัดบุญนารอบ	✓				
		วัดเบิก					
		วัดภูเขาเหล็ก					
		วัดควนยูง					
		วัดทุ่งนาใหม่					
		วัดหนองดี					
พังงา	11	วัดคมนียเขต	✓		เทศบาลเมืองตะกั่วป่า	✓	
		วัดบางเสียด					
		วัดประพาสประจิมเขต					
		วัดคงคาภิมุข					
		วัดสามัคคีธรรม (วัดป่าसान)					
		วัดราชรุ๊ปถัมภ์ (วัดบางเหริยง)					
		วัดนิคมสโมสร (วัดบางคลี)					
		วัดประชุมศึกษา					
		วัดประชุมโยธี (พระอารามหลวง)					
วัดมงคลสุทธาวาส							
ภูเก็ต	2	วัดกะทู้	✓		ศูนย์พัฒนาการจัดสวัสดิการสังคมผู้สูงอายุ	✓	

รายชื่อวัด และชุมชน/เอกชน ที่ผ่านเกณฑ์การประเมินสถานชีวาภิบาล							
จังหวัด	จำนวนสถานชีวาภิบาล	กฎชีวาภิบาล	ผ่านประเมินกรมอนามัย	ขึ้นทะเบียนสปสข.	สถานชีวาภิบาลในชุมชน	ผ่านประเมินกรมอนามัย	ขึ้นทะเบียนสปสข.
					จังหวัดภูเก็ต		
ระนอง	1	วัดสุวรรณคีรี	✓				
สุราษฎร์	4	วัดสวนโมกข์ธรรมรักษ์	✓		ศูนย์ดูแลผู้สูงอายุเทศบาลตำบลบ้านนา นาเดิม	✓	
		วัดเกาะธรรมประทีป	✓		สถานชีวาภิบาลไออนุรักษ์	✓	
เขต 11	42		9			6	

จากตารางที่ 7 แสดงการเปรียบเทียบ (Comparisons) สถานชีวาภิบาลในชุมชนและองค์กรศาสนา เขตสุขภาพที่ 11 ปี 2567 เมื่อจำแนกรายจังหวัด พบว่า สถานชีวาภิบาลในชุมชนและองค์กรศาสนาที่ผ่านเกณฑ์การประเมิน รวมทั้งหมด 15 แห่ง (เป้าหมาย 1 แห่ง/จังหวัด) ขึ้นทะเบียนมาตรา 3 กับ สปสข. 2 แห่ง คือ วัดศรีสุเทพ และ ตำบลทะเลทรัพย์ จังหวัดชุมพร

### 1.8 ผู้จัดการการดูแลผู้สูงอายุ (Care Manager) ได้รับการฟื้นฟูศักยภาพและทักษะการปฏิบัติงานในการจัดการดูแลผู้สูงอายุและผู้ที่มีภาวะพึ่งพิงแบบบูรณาการ

ตารางที่ 8 แสดงจำนวนผู้จัดการการดูแลผู้สูงอายุ (CM) ที่ต้องได้รับการฟื้นฟู ปี 2568

พื้นที่	CM ที่ต้องฟื้นฟู ปี 68	ผลงาน	ร้อยละ
นครศรีธรรมราช	247	ดำเนินการวันที่ 2 ธ.ค.67	
กระบี่	50		
ชุมพร	57		
พังงา	13		
ภูเก็ต	18		
ระนอง	38		
สุราษฎร์ธานี	96		
เขตสุขภาพที่ 11	519		

ข้อมูล : โปรแกรม 3C กรมอนามัย

จากตารางที่ 8 แสดงจำนวนผู้จัดการการดูแลผู้สูงอายุ (CM) ที่ต้องได้รับการฟื้นฟู ปี 2568 ยังไม่มีผลการดำเนินงานเนื่องจากอยู่ในช่วงขับเคลื่อนการดำเนินงาน

## 1.9 ผู้สูงอายุและผู้ที่มีภาวะพึ่งพิงเข้าถึงระบบบริการและได้รับการเยี่ยมบ้านตามชุดสิทธิประโยชน์

### ตารางที่ 9 แสดงผู้สูงอายุและผู้ที่มีภาวะพึ่งพิงเข้าถึงระบบบริการ และได้รับการเยี่ยมบ้านตามชุดสิทธิประโยชน์

ผู้สูงอายุและผู้ที่มีภาวะพึ่งพิงเข้าถึงระบบบริการ และได้รับการเยี่ยมบ้านตามชุดสิทธิประโยชน์

จังหวัด	ผู้สูงอายุที่ยังมีชีวิตอยู่ (ราย)	กลุ่มเป้าหมายที่ได้รับการอนุมัติCP+อยู่ระหว่างดูแล	ร้อยละ	จำนวนรายครบกำหนด 12 เดือน	รายงาน ADL12 แล้ว (ราย)	รายงาน ADL 12 เดือนแล้ว (%)	ADL+ ดีขึ้น (ราย)	ร้อยละ	ADL เท่าเดิม (ราย)	ร้อยละ	ADL- ลดลง (ราย)	ร้อยละ
กระบี่	1,357	1,077	79.37%	653	512	78.4%	124	24.22	262	51.17	144	28.125
ชุมพร	2,100	1,964	93.52%	1,208	918	76.0%	244	26.58	451	49.13	261	28.431
นครศรีธรรมราช	8,430	8,002	94.92%	6,176	4,753	77.0%	1,137	23.92	2,521	53.04	1,301	27.372
พังงา	647	581	89.80%	451	301	66.7%	75	24.92	154	51.16	82	27.243
ภูเก็ต	805	854	106.09%	730	577	79.0%	108	18.72	347	60.14	176	30.50
ระนอง	396	275	69.44%	131	130	99.2%	46	35.38	72	55.38	39	30.00
สุราษฎร์ธานี	4,380	3,892	88.86%	2,278	1,681	73.8%	438	26.06	813	48.36	490	29.149
เขตสุขภาพที่ 11	18,115	16,645	91.89%	11,627	8,872	76.3%	2,172	24.48	4,620	52.07	2,493	28.10

ที่มา : สปสช เขตสุขภาพที่ 11 ประมวลผล 3-ก.ย.-2567

จากตารางที่ 9 ผู้ที่มีภาวะพึ่งพิงเข้าถึงระบบบริการและได้รับการเยี่ยมบ้านตามชุดสิทธิประโยชน์ ปัจจุบันผู้สูงอายุและผู้ที่มีภาวะพึ่งพิงเขตสุขภาพที่ 11 มีจำนวน 18115 คน (ข้อมูล สปสช.30 ก.ย.67) ได้รับการดูแลตาม Care Plan จำนวน 16645 คน คิดเป็นร้อยละ 91.89 (เป้าหมาย 5 เดือนแรก ร้อยละ 49.2) มี ADL ดีขึ้น 24.48% เท่าเดิม 52.07 และลดลง 28.10

### 1.10 การดำเนินงานศาสนสถาน และการดำเนินงานผู้นำทางศาสนา

ในประเทศไทยมีการนับถือศาสนาที่แตกต่างกัน ได้แก่ ศาสนาพุทธ ศาสนาอิสลาม ศาสนาคริสต์ ศาสนาพราหมณ์-ฮินดู และศาสนาซิกข์ เป็นต้น ซึ่งไม่ว่าคนไทยจะนับถือศาสนาใด ก็จะมีการนำหลักยึดทาง ศาสนามาเป็นแนวทางการดำเนินชีวิต อีกทั้งมีศาสนสถาน (วัด โบสถ์ มัสยิด) เป็นศูนย์กลางของชุมชน และเป็นสถานที่ที่มีบทบาทสำคัญในการส่งเสริมสุขภาพประชาชน จึงมีการขับเคลื่อนการดำเนินงานผ่านกลไกผู้นำ ทางศาสนาและเครือข่ายอาสาสมัครไทรอบคลุมทุกศาสนาเพื่อลดความเหลื่อมล้ำ และสามารถเข้าถึง การบริการสุขภาพได้อย่างเท่าเทียมและทั่วถึง



ตารางที่ 10 จำนวนศาสนสถานส่งเสริมสุขภาพผ่านเกณฑ์ จำแนกรายเขตสุขภาพ ปีพ.ศ. 2567

พื้นที่	ผลการดำเนินงาน วัดส่งเสริมสุขภาพ ปี 66 ร้อยละ 40 (ก.ย.66)	เป้าหมาย วัดส่งเสริมสุขภาพ ปี 67 ร้อยละ 50	ผลการดำเนินงาน วัดส่งเสริมสุขภาพ ปี 67 (สะสม)	ผลการดำเนินงาน วัดส่งเสริมสุขภาพ ปี 67	มัสยิดส่งเสริมสุขภาพ (เป้าหมายจังหวัด ละ 1 แห่ง)	โบสถ์ส่งเสริมสุขภาพ (เป้าหมายจังหวัดละ 1 แห่ง)
เขต 1 เชียงใหม่	3,541	3,604	3,544	3	1	1
เขต 2 พิษณุโลก	1,286	1,267	1,425	139	-	-
เขต 3 นครสวรรค์	1,205	1,357	1,400	195	1	1
เขต 4 สระบุรี	904	1,385	1,397	493	-	-
เขต 5 ราชบุรี	1,120	1,309	1,350	230	-	-
เขต 6 ชลบุรี	1,069	1,271	1,533	464	-	-
เขต 7 ขอนแก่น	1,098	1,659	1,715	617	1	1
เขต 8 อุดรธานี	1,841	2,431	2,007	166	1	6
เขต 9 นครราชสีมา	1,403	1,927	1,771	368	On Process	On Process
เขต 10 อุบลราชธานี	2,401	2,555	3,084	683	1	4
เขต 11 นครศรีธรรมราช	1,147	1,247	1,288	141	1	-
เขต 12 ยะลา	987	1,000	1,041	54	16	4
เขต 13 กรุงเทพมหานคร	182	228	182	-	9	1
รวม	18,171 (42.78)	21,240	21,737 (51.18)	3,553	31	18

ข้อมูลจาก Health Temple และ Google Drive ณ วันที่ 30 สิงหาคม 2567

จากตารางที่ 10 แสดงการเปรียบเทียบ (Comparisons) ศาสนสถานส่งเสริมสุขภาพผ่านเกณฑ์ จำแนกรายเขตสุขภาพ ปี พ.ศ. 2567 พบว่า ประเทศไทยมีวัดทั้งหมด จำนวน 42,480 แห่ง เป้าหมายการดำเนินงานวัดส่งเสริมสุขภาพ ร้อยละ 50 (21,240 แห่ง) ผลการดำเนินงานวัดส่งเสริมสุขภาพระดับประเทศ จำนวน 18,184 แห่ง ซึ่งเขตสุขภาพที่ 11 มีศาสนสถานส่งเสริมสุขภาพผ่านเกณฑ์สะสม 1,288 แห่ง โดยผ่านเกณฑ์ค่าเป้าหมาย ร้อยละ 50 (1,247 แห่ง) มัสยิดส่งเสริมสุขภาพ 1 แห่ง แต่โบสถ์ส่งเสริมสุขภาพ ในเขตสุขภาพที่ 11 ยังไม่มีการประเมิน

ตารางที่ 11 จำนวนศาสนสถานส่งเสริมสุขภาพผ่านเกณฑ์ จำแนกรายจังหวัด เขตสุขภาพที่11 ปีพ.ศ. 2567

จังหวัด	จำนวนวัดทั้งหมด	วัดส่งเสริมสุขภาพผ่านเกณฑ์			รวม	ร้อยละ (เป้าหมาย ร้อยละ 50)
		2565	2566	2567		
ภูเก็ต	40	2	3	8	13	32.5
พังงา	92	58	21	3	82	89.1
ระนอง	46	23	22	1	46	100
ชุมพร	256	238	2	8	248	96.9
สุราษฎร์ธานี	383	147	30	124	301	78.6
นครศรีธรรมราช	696	417	53	73	543	78
กระบี่	93	61	5	4	70	75.3
<b>เขต 11</b>	<b>1606</b>	<b>946</b>	<b>136</b>	<b>221</b>	<b>1303</b>	<b>81.1</b>

ข้อมูลจาก Health Temple และ Google Drive ณ วันที่ 30 สิงหาคม 2567

จากตารางที่ 11 แสดงจำนวนศาสนสถานส่งเสริมสุขภาพผ่านเกณฑ์ จำแนกรายจังหวัด เขตสุขภาพที่11 ปีพ.ศ. 2567 พบว่าเขตสุขภาพที่ 11 มีการดำเนินงานวัดส่งเสริมสุขภาพ ระหว่างปี 2565-2567 ทั้งหมด 1606 วัดผ่านเกณฑ์วัดส่งเสริมทั้งหมด 1303 แห่ง คิดเป็นร้อยละ 81.1 (เป้าหมาย 50%) พบว่าจังหวัดที่มีการดำเนินงานได้รับ 100% คือจังหวัดระนอง รองลงมาจังหวัดชุมพร ร้อยละ 96.9 และจังหวัด พังงา ร้อยละ 89.1 ตามลำดับ

ตารางที่ 12 แสดงจำนวนพระคิลานุปัฏฐาก จำแนกรายจังหวัด เขตสุขภาพที่11 ปีพ.ศ. 2567

จังหวัด	จำนวนวัดทั้งหมด	จำนวนตำบล	ตำบลที่มีพระคิลานุปัฏฐาก	ร้อยละ (เป้าหมายครอบคลุมทุกตำบล)	จำนวนพระคิลานุปัฏฐาก	หมายเหตุ
ภูเก็ต	41	17	16	94.1	36	ไม่มีวัด 1 ตำบล
พังงา	91	48	35	72.9	54	ไม่มีวัด 1 ตำบล
ระนอง	44	30	22	73.3	33	ไม่มีวัด 3 ตำบล
ชุมพร	238	70	70	100	263	
สุราษฎร์ธานี	359	131	131	100	230	
นครศรีธรรมราช	659	169	168	99.4	319	ไม่มีวัด 1 ตำบล
กระบี่	89	53	22	41.5	37	ไม่มีวัด 11 ตำบล
<b>เขต 11</b>	<b>1521</b>	<b>518</b>	<b>464</b>	<b>89.6</b>	<b>972</b>	<b>ไม่มีวัด 17 ตำบล</b>

ข้อมูลจาก Health Temple และ Google Drive ณ วันที่ 30 สิงหาคม 2567

ตารางที่ 12 แสดงจำนวนพระคิลานุปัฏฐาก จำแนกรายจังหวัด เขตสุขภาพที่11 ปีพ.ศ. 2567 พบว่ามีพระคิลานุปัฏฐากที่ผ่านการอบรมทั้งหมด 972 รูป ครอบคลุมตำบล 464 ตำบล คิดเป็นร้อยละ 89.6 ปัญหาที่พบในพื้นที่คือ

พระสงฆ์สงฆ์ไม่สะดวกในการอบรม จำนวนพระในแต่ละวัดมีจำนวนน้อย วัดห่างไกล ไม่สะดวกในการทำกิจกรรม พระลาสิกขา

ตารางที่ 13 แสดงผลการคัดกรองพฤติกรรมที่พึงประสงค์ของพระสงฆ์ เขตสุขภาพที่ 11 ปีพ.ศ. 2567

จังหวัด	จำนวนพระสงฆ์ที่ได้รับการประเมิน	ผ่านเกณฑ์		ไม่ผ่านเกณฑ์	
		จำนวน	ร้อยละ	จำนวน	ร้อยละ
นครศรีธรรมราช	629	159	25.28	470	74.72
กระบี่	227	111	48.9	116	51.1
พังงา	78	35	44.87	43	55.13
ภูเก็ต	163	18	11.04	145	88.96
สุราษฎร์ธานี	752	433	57.58	319	42.42
ระนอง	69	11	15.94	58	84.06
ชุมพร	183	50	27.32	133	72.68
เขตสุขภาพที่ 11	2101	817	38.89	1284	61.11

ข้อมูลจาก Health Temple และ Google Drive ณ วันที่ 30 กันยายน 2567

จากตารางที่ 13 แสดงผลการคัดกรองพฤติกรรมที่พึงประสงค์ของพระสงฆ์ เขตสุขภาพที่ 11 ปีพ.ศ. 2567 พบว่าเขตสุขภาพที่ 11 มีพระสงฆ์ เข้าถึงการคัดกรองพฤติกรรมสุขภาพที่พึงประสงค์ จำนวน 2101 รูป มีพฤติกรรมที่พึงประสงค์ผ่านเกณฑ์ครบทุกด้านจำนวน 817 รูป คิดเป็นร้อยละ 38.89 และไม่ผ่านเกณฑ์พฤติกรรมที่พึงประสงค์จำนวน 1284 รูป คิดเป็นร้อยละ 61.11 พบว่าเกิดจากพฤติกรรมการบริโภคและการออกกำลังกายของพระสงฆ์เป็นปัญหาหลักในพื้นที่ ความรู้ในการถวายอาหารของญาติโยม

### 1.12 งานบริการโรงพยาบาลศูนย์อนามัยที่ 11 นครศรีธรรมราช

ตารางที่ 14 แสดงจำนวนผู้รับบริการงานกายภาพบำบัดเดือนตุลาคม 2566 – สิงหาคม 2567

จำนวนผู้รับบริการ	กลุ่มโรค (คน)				ครั้ง	ค่าบริการ
	ระบบกระดูกและกล้ามเนื้อ	ระบบประสาท	ระบบทางเดินหายใจ	รวม		
1.ผู้ป่วยที่มารับการรักษาที่คลินิกกายภาพบำบัด OPD	647	99	-	746	962	246,580
2.ผู้ป่วยที่มารับการรักษาที่คลินิก	8	22	9	39	74	**

กายภาพบำบัด IPD						
3.ผู้ป่วยที่รพ.สต.หรือพยาบาลชุมชน ส่งปรึกษานักกายภาพบำบัดเยี่ยมบ้าน	1	12*	2	15	16	***
รวม	656	133	11	800	1,052	246,580

หมายเหตุ: \* IMC จำนวน 8 คน

\*\* ไม่สามารถระบุค่าบริการเนื่องจากดึงข้อมูลจากHOSXPไม่ได้

ตารางที่ 15 แสดงจำนวนผู้รับบริการแพทย์แผนไทยเดือนกุมภาพันธ์ 2567 – สิงหาคม 2567

จำนวนผู้รับบริการ	คน	ครั้ง	ค่าบริการ
1.ผู้ป่วยที่มารับการรักษาที่คลินิกแพทย์แผนไทย OPD	85	308	102,848
2.ผู้ป่วยที่มารับการรักษาที่คลินิกแพทย์แผนไทย IPD	2	2	500
3.ผู้ป่วยที่รพ.สต.หรือพยาบาลชุมชน ส่งปรึกษาแพทย์แผนไทยเยี่ยมบ้าน	1	1	250
<b>รวม</b>	<b>88</b>	<b>311</b>	<b>103,595</b>

ตารางที่ 16 แสดงผลน้ำหนักรอบเอวของบุคลากรศูนย์อนามัยที่ 11 ประจำเดือน ตุลาคม 2567

รายงาน BMI รายกลุ่มงาน ตุลาคม 2567										
#	กลุ่มงาน	ผอม	ร้อย ละ	ปกติ	ร้อย ละ	เกิน	อ้วน 1	อ้วน 2	ร้อย ละ	ทั้งหมด
1	พัฒนาอนามัยแม่และเด็ก	1	9.09	3	27.27	3	4	0	63.64	11
2	พัฒนาการส่งเสริมสุขภาพวัยเรียนวัยรุ่น	1	5.26	7	36.84	7	4	0	57.89	19
3	การพยาบาลให้คำปรึกษาและอุบัติเหตุฉุกเฉิน	2	10.53	3	15.79	5	3	6	73.68	19
4	พัฒนาการส่งเสริมสุขภาพวัยทำงาน	0	0	7	41.18	5	4	1	58.82	17
5	พัฒนาการส่งเสริมสุขภาพผู้สูงอายุ	1	11.11	2	22.22	1	3	2	66.67	9
6	พัฒนาอนามัยสิ่งแวดล้อม	0	0	2	25	4	0	2	75	8
7	อำนวยการ	0	0	3	17.65	4	4	4	82.35	17
8	เทคนิคบริการและวิชาการ	0	0	12	44.44	6	4	5	55.56	27
9	ผู้ป่วยใน	0	0	9	52.94	5	2	1	47.06	17
10	งานทันตสาธารณสุข	0	0	5	62.5	1	2	0	37.5	8

รายงาน BMI รายกลุ่มงาน ตุลาคม 2567										
#	กลุ่มงาน	ผอม	ร้อย ละ	ปกติ	ร้อย ละ	เกิน	อ้วน 1	อ้วน 2	ร้อย ละ	ทั้งหมด
11	ภารกิจขับเคลื่อนยุทธศาสตร์และพัฒนา กำลังคน	1	11.11	2	44.44	1	3	0	44.44	9
12	ศูนย์อนามัยที่ 11	6	3.73	57	35.4	42	35	21	60.87	161

ข้อมูล : <https://hpc11.go.th/happy-body-hpc11/report-division-bmi-group>

จากตารางที่ 16 แสดงผลน้ำหนัก-รอบเอวของบุคลากรศูนย์อนามัยที่ 11 ประจำเดือน ตุลาคม 2567 พบว่าบุคลากรทั้งหมด 161 คน มีภาวะผอม 6 คน ร้อยละ 3.73 น้ำหนักปกติ 67 คน ร้อยละ 35.4 มีภาวะอ้วนจนถึงอ้วนระดับ 2 จำนวน 98 คน ร้อยละ 60.87 ในขณะที่กลุ่มพัฒนาการส่งเสริมสุขภาพวัยสูงอายุ มีบุคลากรทั้งหมด 9 คน มีภาวะผอม 1 คน ร้อยละ 11.11 ปกติ 2 คน ร้อยละ 22.22 มีภาวะอ้วนจนถึงอ้วนระดับ 2 จำนวน 6 คน ร้อยละ 66.66 ซึ่งสูงกว่าภาพรวมของศูนย์อนามัยที่ 11 พบว่าเกิดจากพฤติกรรมสุขภาพของบุคลากรในกลุ่มงาน เช่น ทานอาหารจุกจิก เคลื่อนไหวร่างกายน้อย ไม่ค่อยออกกำลังกายเท่าที่ควร แก้โดยการขยับร่างกายอย่างน้อย 150 นาทีต่อสัปดาห์ ปรับเปลี่ยนพฤติกรรมการทานอาหาร เน้นโปรตีน เพิ่มผักผลไม้

## 2. การดำเนินงาน/ผลการดำเนินงานตามมาตรการสำคัญ

กิจกรรมดำเนินการ	เป้าหมาย	ระยะเวลา
1. ประชุมชี้แจงแนวทางการดำเนินงานโครงการส่งเสริมสุขภาพและพัฒนาสุขภาพผู้สูงอายุและพระสงฆ์แบบบูรณาการ เขตสุขภาพที่ 11 ปี 2568	1 ครั้ง	ต.ค.67
2. พัฒนาพื้นที่ต้นแบบการส่งเสริมสุขภาพผู้สูงอายุผ่านชมรมผู้สูงอายุ และวัดส่งเสริมสุขภาพ ในพื้นที่ที่เป็นมิตรกับผู้สูงอายุ (Age-Friendly Communities) ร่วมกับภาคีเครือข่าย	7 จังหวัด	พ.ย.67
3. พัฒนาศักยภาพพระภิกษุสามเณร (พระอาสาสมัครส่งเสริมสุขภาพประจำวัด – อสว.) และผู้นำทางศาสนา ปี 2568	62คน/รูป	พ.ย.67
4. อบรมพัฒนาศักยภาพและฟื้นฟูทักษะผู้จัดการการดูแลผู้สูงอายุ (Care Manager) บูรณาการ Palliative care ประจำปี 2568	519 คน	ธ.ค.67
5. อบรมฟื้นฟูผู้ดูแลผู้สูงอายุ (Care giver) ประจำปี 2568	312 คน	ธ.ค.67
6. เยี่ยมติดตามการดำเนินงานดูแลสุขภาพผู้สูงอายุผู้ที่มีภาวะพึ่งพิง ผู้ป่วยระยะท้ายแบบประคับประคอง (Palliative Care) ในสถานชีวาภิบาล ร่วมกับภาคีเครือข่ายที่เกี่ยวข้อง	7 จังหวัด	ม.ค.68

7. เชิดชูบุคคลและองค์กรต้นแบบด้านการดำเนินงานส่งเสริมสุขภาพผู้สูงอายุ และวัดส่งเสริมสุขภาพ เขตสุขภาพที่ 11 ประจำปี พ.ศ.2568	คัดเลือก/ ประกวด 1 ครั้ง	ก.ค.68
---	--------------------------------	--------

3. สรุปประเด็นดำเนินงานของกลุ่มงาน ซึ่งได้จากการวิเคราะห์/สังเคราะห์ของกลุ่มงาน (ให้อธิบายรายละเอียด)

3.1 ทางกลุ่มงานได้จัดทำแนวทางการดำเนินงานโครงการส่งเสริมสุขภาพและพัฒนาสุขภาพผู้สูงอายุและพระสงฆ์แบบบูรณาการ เขตสุขภาพที่ 11 ปี 2568 .ให้แก่ผู้รับผิดชอบในระดับพื้นที่ ในเขตสุขภาพที่ 11 รายละเอียดตาม Link แนบ

<https://drive.google.com/file/d/19UGS5XV2XuvSMwoeHjJe2oTuH7ItriZf/view?usp=sharing>

3.2 พัฒนาพื้นที่ต้นแบบการส่งเสริมสุขภาพผู้สูงอายุผ่านชมรมผู้สูงอายุ และวัดส่งเสริมสุขภาพ ในพื้นที่ที่เป็นมิตรกับผู้สูงอายุ (Age-Friendly Communities) ร่วมกับภาคีเครือข่าย



กลุ่มพัฒนาการส่งเสริมสุขภาพวัยสูงอายุสามารถดำเนินงานได้ตามแผนการที่วางไว้ จากการดำเนินกิจกรรม ได้รับความร่วมมือจากเครือข่ายสุขภาพในพื้นที่ ทั้งภายในและภายนอกสังกัดกระทรวง ผู้เข้าร่วมกิจกรรมเกิดความรู้ ทักษะ เข้าใจ สามารถนำความรู้ที่ได้จากการเข้าร่วมประชุมไปบอกต่อ สื่อสารแก่สมาชิกในชมรมและบุคคลในครอบครัวต่อไป

4. ปัญหา/อุปสรรค แนวทางและข้อเสนอแนะต่อการดำเนินงานของกลุ่มงาน

- สัญญาณอินเทอร์เน็ตหลุดบ่อยครั้ง ส่งผลต่อการลงข้อมูลในระบบ Hos-xp และการทำงานวิชาการที่ต้องใช้ระบบข้อมูลเชื่อมต่อระหว่างหน่วยงานภายในและภายนอก

5. ข้อเสนอแนะต่อคณะกรรมการบริหารศูนย์อนามัย

- ติดตั้งตัวรับสัญญาณแยกส่วนกับเครื่อง Hos-xp เพื่อลดการแย่งสัญญาณ

6. สิ่งดีๆ ที่เกิดขึ้นในกลุ่มงาน (ถ้ามี)



- ความร่วมมือ ร่วมใจ ช่วยกันขับเคลื่อนการดำเนินงาน

## 7. แผนเดือน พฤศจิกายน 2567

- ขับเคลื่อนการพัฒนาพื้นที่ต้นแบบการส่งเสริมสุขภาพผู้สูงอายุผ่านชมรมผู้สูงอายุ และวัดส่งเสริมสุขภาพในพื้นที่ที่เป็นมิตรกับผู้สูงอายุ (Age-Friendly Communities) ร่วมกับภาคีเครือข่าย

นางเบญจวิมล มากนวล

พยาบาลวิชาชีพชำนาญการพิเศษ

วันที่ 13 - พ.ย. - 2567